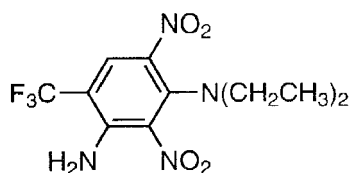


NOME COMUNE: DINITRAMINE

FORMULA DI STRUTTURA:



Classe chimica: nitroderivati-dinitroaniline
N.ro CAS [29091-05-2]

USO: erbicida impiegato per il diserbo selettivo di colture orticole e industriali, attivo contro le principali infestanti monocotiledoni.

DOSE MASSIMA DI IMPIEGO (g p.a./ha): 800 (Pesticide Manual, 1983)

PROPRIETA' FISICO-CHIMICHE

Peso molecolare: 322,20

Solubilità in acqua (mg/L) (25°C):

8,0E⁻⁰¹ (20°C, Suntio *et al.*, 1988);

1,0 (Wauchope, 1978; 20°C, Ashton & Crafts, 1981; Agrochemicals Handbook, 1987; Verschueren, 1983; Suntio *et al.*, 1988; Shiu *et al.*, 1990; 20°C, Tomlin, 1994; Milne 1995);

1,1 (Martin & Worthing, 1977; Kenaga, 1980; Isensee 1991; Khan, 1980; Worthing, 1987 Shiu *et al.*, 1990; 20-25°C, Augustijn-Beckers *et al.*, 1994; Hornsby *et al.*, 1996; Lohninger, 1994);

1,1, 76,6 (Lee *et al.*, 1996);

Tensione di vapore (Pa) (25°C):

4,0E⁻⁰⁴ (20°C, Suntio *et al.*, 1988);

4,8E⁻⁰⁴ (Khan, 1980; Ashton & Crafts, 1981; Verschueren, 1983; Suntio *et al.*, 1988; Agrochemicals Handbook, 1987; Worthing, 1991; Tomlin, 1994; 20-25°C, Augustijn-Beckers *et al.*, 1994; Hornsby *et al.*, 1996);

Coefficiente di ripartizione n-ottanolo/acqua (log Kow):

4,30 (Worthing, 1991; Tomlin, 1994; Milne, 1995; Hansch *et al.*, 1995);

4,31 (Dao *et al.*, 1983);

Coefficiente di ripartizione su carbonio organico (log Koc):

3,60 (Harvey, 1974; Kenaga, 1980; 20-25°C, Augustijn-Beckers *et al.*, 1994; Hornsby *et al.*, 1996);

3,61 (calc., Kenaga, 1980);

3,84 (Lohninger, 1994);

Costante di Henry (Pa m³/mol):

1,6E⁻⁰¹ (20°C, calculated-P/C, Suntio *et al.*, 1988);

Tempo di dimezzamento nel suolo (giorni):

da 10 a 66 (Tomlin, 1994).

DISTRIBUZIONE AMBIENTALE:

Il modello di Mackay (livello I) suggerisce la seguente distribuzione (moli) nei comparti ambientali:

COMPARTO	% di Distribuzione
<i>Aria</i>	0,92
<i>Acqua</i>	17,10
<i>Suolo</i>	41,53
<i>Sedimenti</i>	38,76
<i>Solidi sospesi</i>	0,06
<i>Biomassa acquatica</i>	0,02
<i>Biomassa vegetale</i>	1,62
Somma delle moli introdotte	100

PARAMETRI TOSSICOLOGICI:**Pesci LC50 (mg/L)**

3,7, 6,6, 11, (96h, catfish, r. trout, b. sunfish, Tomlin, 1997);

3,7, 6,7, 11 (96h, catfish, r. trout, bluegill, Verschueren, 1996);

Uccelli LD50 (mg/kg peso corporeo)

>1200, >10000 (b. quail, m. ducks, Tomlin, 1997);

Uccelli LC50 (mg/kg dieta)

>5000, >10000 (8d, b. quail, m. ducks, Tomlin, 1997);

Mammiferi LD50 orale (mg/kg)

3000 (ratto, Tomlin, 1997);

Mammiferi LD50 dermale (mg/kg)

>6800 (coniglio, Tomlin, 1997);

Mammiferi LC50 inalazione (mg/l aria)

>1,6E⁻⁰¹ (4h, ratto, Tomlin, 1997);