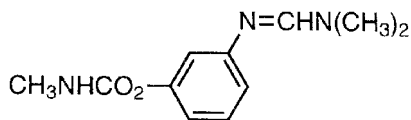


NOME COMUNE: FORMETANATE (sale)

FORMULA DI STRUTTURA:



Classe chimica: carbammati
N.ro CAS [22259-30-9]

USO: indicato in frutticoltura contro acari e insetti.

DOSE MASSIMA DI IMPIEGO (g p.a./ha): 720 (Muccinelli, 1976)

PROPRIETA' FISICO-CHIMICHE

Peso molecolare: 221,3

Solubilità in acqua (mg/L) (25°C):

822 (rif. a formetanate hydrochloride, Tomlin, 1994);

500000 (25°C, Agrochemicals Handbook, 1983; Wauchope *et al.*, 1992);

Tensione di vapore (Pa) (25°C):

1,6E⁻⁰⁶ (rif. a formetanate hydrochloride, Tomlin, 1994);

0 (Wauchope *et al.*, 1992);

Coefficiente di ripartizione n-ottanolo/acqua (log Kow):

Coefficiente di ripartizione su carbonio organico (log Koc):

2,15- 2,79 (rif. a formetanate hydrochloride, Tomlin, 1994);

Costante di Henry (Pa m³/mol):

Tempo di dimezzamento nel suolo (giorni):

da 1 a 9 (rif. a formetanate hydrochloride, Tomlin, 1994);

DISTRIBUZIONE AMBIENTALE:

Il modello di Mackay (livello I) non è applicabile a sostanze dissociabili (sali)

PARAMETRI TOSSICOLOGICI

Daphnia LC50 (mg/L)

9,3E⁻⁰² (48h, rif. hydrochloride, Tomlin, 1997);

Pesci LC50 (mg/L)

4,42, 2,76 (96h, rif. hydrochloride, r. trout, b. sunfish, Tomlin, 1997);

Api LD50 (µg/ape)

9,21 (orale, rif. hydrochloride, Tomlin, 1997);

14 (contatto, rif. hydrochloride, Tomlin, 1997);

Lombrichi LC50 (14d, mg/Kg suolo su *E. foetida* o *E. andrei* se non altrimenti specificato)

1048 (Tomlin, 1997);

Uccelli LD50 (mg/kg peso corporeo)

21,5, 12, 42 (hens, m. ducks, b. quail, rif. hydrochloride, Tomlin, 1997);

Uccelli LC50 (mg/kg dieta)

3963, 2086 (5d, b. quail, m. ducks, rif. hydrochloride, Tomlin, 1997);

Mammiferi LD50 orale (mg/kg)

20 (ratto, Smith, 1987);

14,8-26,4, 13-25, 19 (ratto, topo, cane, Tomlin, 1997);

Mammiferi LD50 dermale (mg/kg)

>5600, >10200 (ratto, coniglio, Tomlin, 1997);

Mammiferi LC50 inalazione (mg/l aria)

2,8, $2,9E^{-01}$ (4h, aerosol o dust, Tomlin, 1997);

Mammiferi NOEL (dieta)

10, 50 (2y, ratto topo, mg/kg dieta, Tomlin, 1997);

10 (1y, cane, mg/kg dieta, Tomlin, 1997);