



# Presentazione alla CCIAA



# Compilazione

Chi	Cosa	Come
<b>Produttori</b>		
Produttori iniziali che, nella propria Unità Locale, producono non più di 7 rifiuti e, per ogni rifiuto, utilizzano non più di 3 trasportatori e 3 destinatari finali	Comunicazione Rifiuti Semplificata Oppure Comunicazione Rifiuti	Compilazione modulistica cartacea o pdf precompilabile
Altri produttori iniziali e nuovi produttori	Comunicazione Rifiuti	Software Unioncamere o altri software con tracciato record standard
Gestori (ricuperatori, trasportatori, compresi i trasportatori di rifiuti da essi stessi prodotti, smaltitori)	Comunicazione Rifiuti	
	Comunicazione Veicoli Fuori Uso (se dovuta)	
	Comunicazione Imballaggi – Sezione gestori rifiuti di imballaggio (se dovuta)	
	Comunicazione Rifiuti da apparecchiature elettriche ed elettroniche (se dovuta)	
Intermediari o commercianti senza detenzione	Comunicazione Rifiuti	
Conai o altri soggetti di cui all'articolo 220, comma 2	Comunicazione imballaggi – Sezione Consorzi	Software Unioncamere
Soggetti istituzionali responsabili per il servizio di gestione dei rifiuti urbani o assimilati	Comunicazione rifiuti urbani e assimilati e raccolti in convenzione	Compilazione telematica su sito <a href="http://www.mudcomuni.it">www.mudcomuni.it</a>
Produttori di Apparecchiature elettriche ed elettroniche e Sistemi Collettivi di Finanziamento	Comunicazione AEE	Compilazione telematica su Portale



# Presentazione

Chi	Cosa	Come
<u>Produttori</u>		
Produttori iniziali che, nella propria Unità Locale, producono non più di 7 rifiuti e, per ogni rifiuto, utilizzano non più di 3 trasportatori e 3 destinatari finali	Comunicazione Rifiuti Semplificata Oppure Comunicazione Rifiuti	<u>Spedizione</u> postale della modulistica cartacea
Altri produttori iniziali e nuovi produttori	Comunicazione Rifiuti	Trasmissione telematica , tramite <a href="http://www.mudtelematico.it">www.mudtelematico.it</a>
Gestori (ricuperatori, trasportatori, compresi i trasportatori di rifiuti da essi stessi prodotti, smaltitori)	Comunicazione Rifiuti	
	Comunicazione Veicoli Fuori Uso (se dovuta)	
	Comunicazione Imballaggi – Sezione gestori rifiuti di imballaggio (se dovuta)	
Comunicazione Rifiuti da apparecchiature elettriche ed elettroniche (se dovuta)		
Intermediari o commercianti senza detenzione	Comunicazione Rifiuti	
Conai o altri soggetti di cui all'articolo 220, comma 2	Comunicazione imballaggi – Sezione Consorzi	
Soggetti istituzionali responsabili per il servizio di gestione dei rifiuti urbani o assimilati	Comunicazione rifiuti urbani e assimilati e raccolti in convenzione	- Via Telematica tramite <a href="http://www.mudcomuni.it">www.mudcomuni.it</a> - Spedizione postale della modulistica generata dal sistema di compilazione
Produttori di Apparecchiature elettriche ed elettroniche e Sistemi Collettivi di Finanziamento	Comunicazione AEE	Via Telematica tramite <a href="http://www.impresa.gov.it">www.impresa.gov.it</a>



## Diritti di segreteria

Comunicazione	Diritto
Comunicazione rifiuti	<ul style="list-style-type: none"><li>• Diritto di segreteria unico per tutte le comunicazioni relative ad una unità locale, se presentate contestualmente e riferite alla stessa Unità Locale, pari a 10 €</li></ul>
Comunicazione Veicoli Fuori uso	
Comunicazione Imballaggi	
Comunicazione Rifiuti da AEE	
Comunicazione Rifiuti semplificata	<ul style="list-style-type: none"><li>• 15 €</li></ul>
Comunicazione rifiuti urbani e assimilati	<ul style="list-style-type: none"><li>• 10 € (se inviata via telematica)</li><li>• 15 € (se inviata su cartaceo)</li></ul>
Comunicazione Produttori di AEE	<ul style="list-style-type: none"><li>• Non è previsto il versamento del diritto di segreteria</li></ul>



# Trasmissione telematica

Comunicazione	Diritto
Firma digitale	<p>Per la trasmissione telematica i soggetti dichiaranti debbono essere in possesso di un dispositivo contenente un certificato di firma digitale (Smart Card o Carta nazionale dei Servizi o Business Key) valido al momento dell'invio.</p> <p>Le associazioni di categoria, i professionisti e gli studi di consulenza possono inviare telematicamente i MUD compilati per conto dei propri associati e dei propri clienti apponendo cumulativamente ad ogni invio la propria firma elettronica sulla base di espressa delega scritta dei propri associati e dei clienti (i quali restano responsabili della veridicità dei dati dichiarati) che deve essere mantenuta presso la sede delle medesime associazioni e studi.</p> <p>Il file trasmesso via telematica può recare le dichiarazioni relative a più unità locali, sia appartenenti ad un unico soggetto dichiarante che appartenenti a più soggetti dichiaranti</p>
Pagamento telematico	<p>Il pagamento deve essere effettuato mediante l'utilizzo di sistemi di pagamento elettronici sicuri quali carta di credito o altri sistemi di pagamento messi a disposizione dalle Camere di commercio (Telemaco Pay).</p> <p>Il compilatore (soggetto che presenta la dichiarazione per conto dei dichiaranti) effettua il versamento dei diritti di segreteria relativo all'insieme dei MUD presentati, per ciascuna trasmissione telematica, in un'unica soluzione, per un importo pari alla somma dell'importo dei diritti di ogni singolo MUD contenuto nella dichiarazione multipla.</p> <p>Non è dovuto il diritto per la presentazione della Comunicazione Produttori di apparecchiature elettriche ed elettroniche.</p>





## Unità locale

- Deve essere presentato un MUD per ogni unità locale che sia obbligata, dalle norme vigenti, alla presentazione di dichiarazione, di comunicazione, di denuncia, di notificazione. Per **unità locale** si intende la sede presso la quale il dichiarante ha detenuto i rifiuti oggetto della dichiarazione, in relazione alle attività ivi svolte (produzione, deposito preliminare, messa in riserva, recupero/smaltimento, deposito definitivo).
- Per *unità locale* si intende altresì la sede di un impianto di smaltimento, recupero/smaltimento e/o deposito definitivo a gestione comunale.
- La Camera di commercio competente per territorio è quella della provincia in cui ha sede l'unità locale, cui si riferisce la dichiarazione.
- L'**unità locale** coincide con la sede legale nei casi di soggetti che svolgono attività di solo trasporto o attività di intermediazione e commercio di rifiuti senza detenzione
- Per i rifiuti derivanti da attività di manutenzione delle infrastrutture di cui all'articolo 230 del D.Lgs. 152/2006, l'unità locale coincide con il luogo di produzione dei rifiuti individuato ai sensi del medesimo all'articolo 230 del D.Lgs. 152/2006.
- Per le attività di bonifica di cui all'articolo 240 comma 1 lettere m) o) e p) del D.Lgs. 152/2006 (attività di bonifica di siti contaminati) la dichiarazione va presentata con riferimento al sito oggetto dell'intervento.



**ISPRA**  
Istituto Superiore per la Protezione  
e la Ricerca Ambientale

SEMINARIO  
Il Modello Unico di Dichiarazione Ambientale  
2014 (MUD)

Roma, 3 aprile 2014

# Comunicazione rifiuti semplificata



## Chi può presentarla

Gli obblighi di comunicazione possono essere assolti tramite la Scheda Rifiuti Speciali semplificata dai soli **dichiaranti per i quali ricorrono contemporaneamente tutte le seguenti condizioni (e che non intendono inviarla via telematica)**:

- sono produttori iniziali di non più di **sette** rifiuti per i quali sussiste l'obbligo di dichiarazione;
- i rifiuti sono prodotti nell'unità locale cui si riferisce la dichiarazione;
- per ogni rifiuto prodotto il produttore non utilizza più di tre trasportatori e più di tre destinatari.
- La Scheda Rifiuti Semplificata viene presentata su supporto cartaceo e non può essere compilata da:
  - Gestori di Rifiuti (soggetti che effettuano attività di recupero, smaltimento e trasporto, compreso il trasporto in conto proprio)
  - Produttori di Rifiuti che non ricadono nelle condizioni sopra indicate (p.es. producono fuori dall'unità locale)





## Contenuto informativo

Il contenuto informativo della Comunicazione Rifiuti Speciali semplificata è assolutamente identico a quello della Comunicazione Rifiuti Speciali.

La semplificazione è riferita al fatto che possono presentarla soggetti

- Non in possesso di computer
- Non in possesso di firma digitale (né di soggetti ai quali delegare la firma)
- Non in possesso di strumenti di pagamento elettronico

Si compila tramite

- Modulo PDF compilabile messo a disposizione tramite i siti di [www.ecocerved.it](http://www.ecocerved.it).
- Modulistica pubblicata in Gazzetta ufficiale



# Invio telematico



## Sito per l'invio telematico

La trasmissione avviene esclusivamente tramite il sito

[www.mudtelematico.it](http://www.mudtelematico.it)

L'utente deve, preliminarmente ed obbligatoriamente registrarsi tramite la procedura di registrazione disponibile sul sito stesso. In fase di registrazione vengono fornite le informazioni essenziali per la successiva produzione della fattura quali la Partita Iva e l'indirizzo mail alla quale verrà inviata (nel caso di pagamento con carta di credito). I soggetti già registrati negli anni precedenti potranno utilizzare le credenziali in loro possesso.

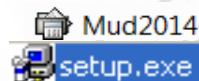




# Installazione e Compilazione

## Modello Unico Dichiarazione Ambientale (MUD)

Home > Tracciati e software  
Tracciati e software



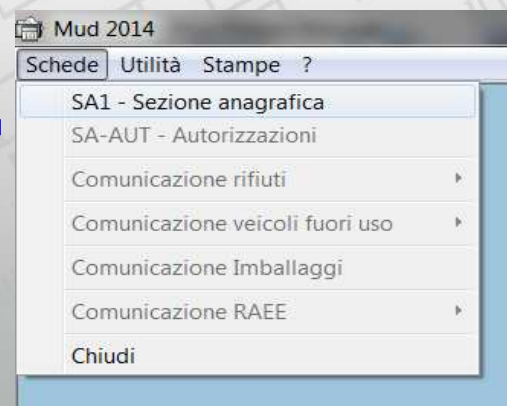
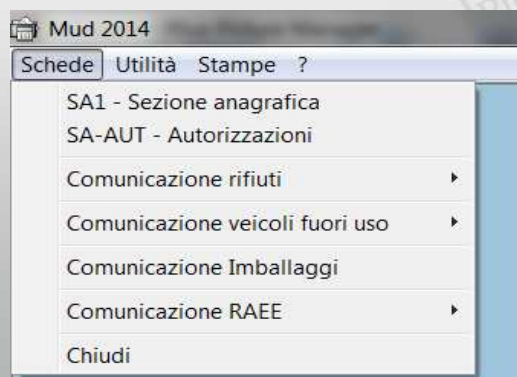
## MUD 2014



Software per la compilazione del  
Modello Unico di Dichiarazione Ambientale  
(Legge 70/94)

Da utilizzarsi per le dichiarazioni con riferimento all'anno: 2013

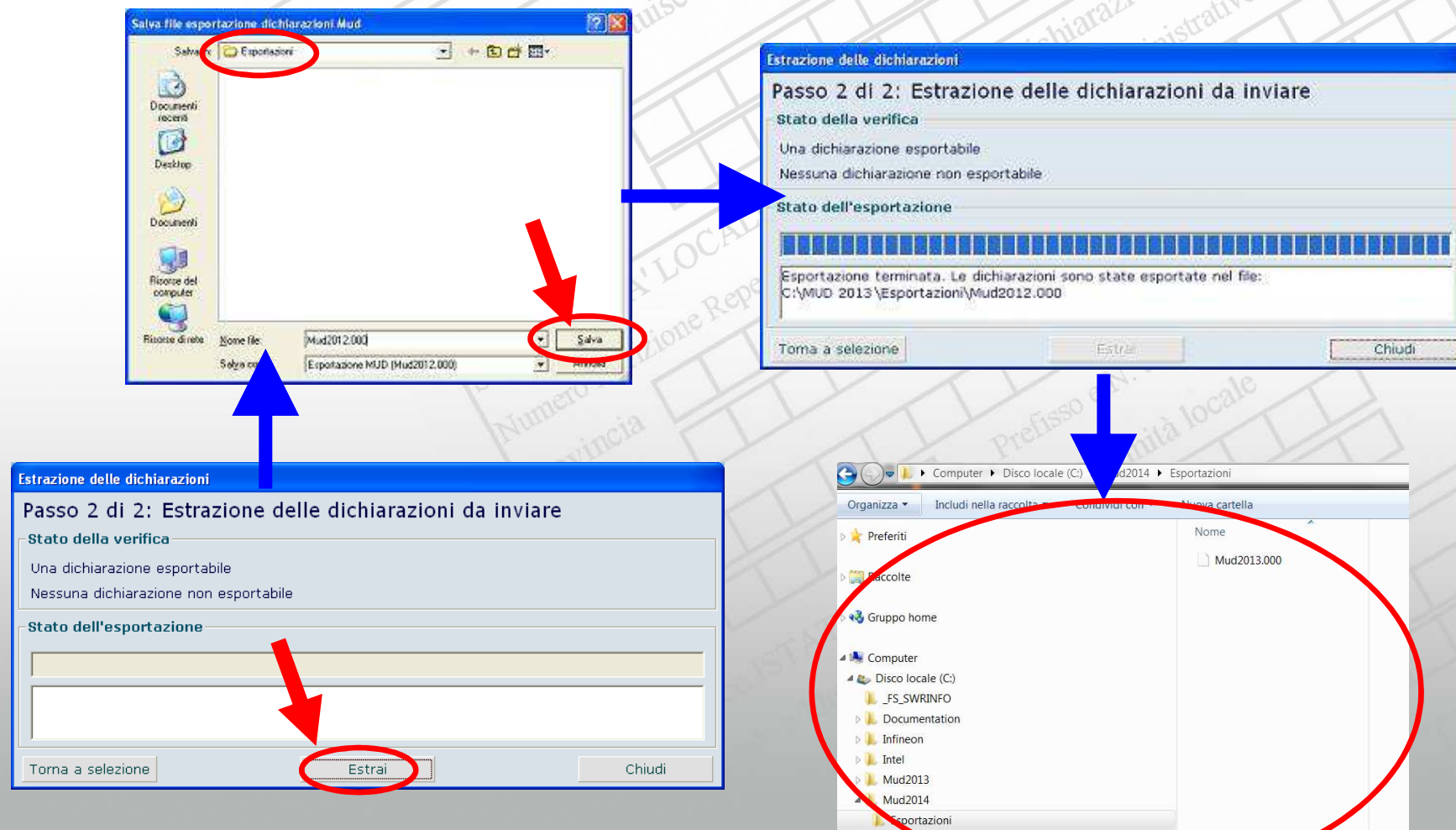
Prodotto in uso a:







# Salvataggio file





# Invio del file

www.mudtelematico.it



## Area Riservata

Nome utente

Password

## Invio del file MUD

### Invio del file MUD

Selezionare il file MUD contenente le dichiarazioni (*in genere chiamato mud2012.000*) e poi cliccare su **Invio MUD**.

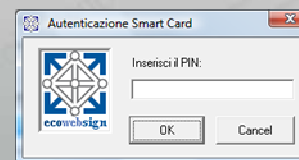
Selezionare il file  [Problemi con il caricamento?](#)

Il tempo di caricamento del file dipende dalla sua dimensione e dalla velocità della connessione ad internet. La dimensione del file da caricare non deve superare **10 MB**.

**Invio MUD**

premere **INVIA PRATICA**.

**INVIA PRATICA**





## Di chi è la firma digitale?

- La firma digitale non deve necessariamente essere quella del dichiarante ma può essere quella di un soggetto al quale il dichiarante ha delegato la compilazione e la trasmissione del MUD o anche la sua sola trasmissione.
- Le associazioni di categoria e gli studi di consulenza possono inviare telematicamente i MUD compilati per conto dei propri associati e dei propri clienti apponendo cumulativamente ad ogni invio la propria firma elettronica sulla base di espressa delega scritta dei propri associati e dei clienti (i quali restano responsabili della veridicità dei dati dichiarati) che deve essere mantenuta presso la sede delle medesime associazioni e studi.





## Cosa si spedisce?

- Deve essere trasmesso un unico file organizzato secondo con le modalità previste dal D.P.C.M. 12/12/2013 e secondo i tracciati record pubblicati sui siti degli enti competenti, tra cui anche Ecocerved
- Il file può contenere più dichiarazioni MUD appartenenti ad uno stesso soggetto dichiarante o a soggetti dichiaranti diversi.
- Il MUD, per la singola Unità Locale, è unico a prescindere dal numero di Comunicazioni che devono essere presentate: in altri termini se l'Unità Locale è tenuta a presentare sia la Comunicazione Rifiuti Speciali sia la Comunicazione Veicoli fuori uso, il MUD sarà uno solo.
- Il file dovrà contenere solo unità locali di competenza della medesima camera di commercio.
- Sebbene il software distribuito da Unioncamere continui a produrre file di esportazione con il nome composto dal prefisso “MUD” seguito dall’anno di riferimento a 4 cifre ed estensione .000 (ad esempio MUD2013.000 si riferisce a dichiarazioni con dati riferiti all’esercizio 2013), il file di esportazione potrà avere qualunque nome e qualunque .





## Quali controlli vengono eseguiti?

Il file viene sottoposto ad una serie di controlli per la verifica della correttezza formale.

In particolare e a titolo non esaustivo, verranno verificati:

- rispondenza della struttura dati a quanto previsto dalle specifiche nel DPCM;
- presenza di tutte le informazioni previste.
- correttezza delle codifiche utilizzate (per esempio CER, Classificazione ISTAT).

Qualora il file non superi i controlli non potrà essere trasmesso, il sistema fornirà un rapporto nel quale verranno indicate le anomalie rilevate.

Le anomalie si dividono in

- errori bloccanti che, se non corretti, impediscono la presentazione della dichiarazione
- Segnalazioni che, tenendo conto delle specificità di ogni dichiarazione, consentono al dichiarante di verificare la correttezza del dato ed eventualmente andare a modificarla ma non bloccano la trasmissione.



## Come si firma il file?

- Una volta completato il trasferimento (dal proprio sistema al server [www.mudtelematico.it](http://www.mudtelematico.it)) e conclusi con esito positivo i controlli, il sistema presenta a video il modulo riepilogativo contenente l'elenco delle dichiarazioni contenute nel file e l'utente deve procedere a firmare digitalmente il documento.
- L'apposizione della firma digitale può avvenire secondo due distinte modalità: in linea (solo per Internet Explorer e Chrome) o fuori linea.
- I soggetti dichiaranti che devono o che, intendono trasmettere il MUD per via telematica, debbono essere in possesso di un dispositivo di firma digitale (Smart Card o Carta nazionale dei Servizi o Business Key) dotato di certificato di sottoscrizione valido al momento dell'invio, emesso da una Autorità di Certificazione accreditata.



# Inizio procedura invio

Home > MUD 2014

**Utente corrente**  
marcobot  
marco prova (Utente)

Home

MUD 2014

Archivio

- 2013
- 2012
- Riprendi comunicazione in lavorazione**

Invio

Profilo

- Modifica password
- Modifica email
- Modifica dati utente

Verifica Compatibilità

Esci

**MUD 2014**

Ogni dichiarante deve presentare un unico **Modello Unico di Dichiarazione Ambientale**, contenente tutte le Comunicazioni dovute per l'Unità Locale dichiarante, con le modalità sotto indicate:

Chi	Cosa	Come
Produttori di rifiuti (*)	Comunicazione Rifiuti	Trasmissione telematica
Gestori (ricuperatori, trasportatori, smaltitori)	<ul style="list-style-type: none"> <li>Comunicazione Rifiuti Speciali</li> <li>Comunicazione Veicoli Fuori Uso (se dovuta)</li> <li>Comunicazione Rifiuti da apparecchiature elettriche ed elettroniche (se dovuta)</li> <li>Comunicazione gestori rifiuti da imballaggio (se dovuta)</li> </ul>	Trasmissione telematica
Intermediari o commercianti senza detenzione	Comunicazione Rifiuti Speciali	Trasmissione telematica
Conai o altri soggetti di cui all'articolo 220, comma 2	Comunicazione imballaggi	Trasmissione telematica

(\*) I soli soggetti che producono, nella propria Unità Locale, non più di 7 rifiuti e, per ogni rifiuto, utilizzano non più di 3 trasportatori e 3 destinatari finali possono presentare la Comunicazione Rifiuti semplificata su supporto cartaceo.

**Come va compilato**

Le comunicazioni sopra indicate devono essere compilate tramite:

- software messo a disposizione da Unioncamere;
- altri software che, a conclusione della compilazione, generino un file organizzato secondo i tracciati record previsti dall'Allegato 4 al DPCM e messi a disposizione in questo sito e nel sito Ecocervecd ([@](http://mud.ecocervecd.it/Home/TracciatiSoftware)).

**Come va trasmesso alla Camera di commercio**

La presentazione alla **Camera di Commercio** può avvenire esclusivamente via **telematica**: non è più possibile la spedizione postale o la consegna diretta del supporto magnetico.

Deve essere trasmesso un unico file organizzato secondo con le modalità previste dal D.P.C.M. 12/12/2013 e secondo i tracciati record pubblicati sui siti degli enti competenti, tra cui anche Ecocervecd.



# Caricamento del file

The screenshot shows the MUDTelematico website interface. At the top, there are logos for MUDTelematico and InfoCamere. Below the logos is a navigation bar with buttons for 'Invio', 'Controllo', 'Stampa', 'Firma', 'Pagamento', and 'Completa'. The 'Invio' button is highlighted. Below the navigation bar is a section titled 'Caricamento file' with a button that says 'Premi qui per espandere la guida in linea'. The main content area is titled 'Invio del file MUD' and contains instructions for uploading a file. A file explorer window is open over this section, showing the file 'Mud2012.000' selected. A red arrow points to the file name in the explorer. The file explorer window title is 'Seleziona file da caricare con test.mudtelematico.it'. The address bar shows 'Cerca in: MUD2013ESPUNTAZIONI'. The file list shows 'Mud2012.000'. The file explorer also shows 'Documenti recenti', 'Desktop', 'Documenti', 'Risorse del computer', and 'Risorse di rete'. The 'Nome file' field is empty, and the 'Tipo file' is set to 'All Files (\*.\*)'. There are 'Apri' and 'Annulla' buttons at the bottom of the file explorer.

**Invio del file MUD**

Selezionare il file MUD contenente le dichiarazioni (*in genere chiamati MUD*)

Selezionare il file

Il tempo di caricamento del file dipende dalla sua dimensione e dalla velocità di connessione. Il tempo da caricare non deve superare 10 MB.

**Invio MUD**

Da questa pagina è possibile iniziare l'invio telematico del MUD. I passi da compiere sono:

- **Invio** del documento (*questa pagina*)
- Controllo del file inviato
- Produzione della **distinta** da parte del sistema
- **Firma** della distinta
- Pagamento dei **diritti di segreteria** con carta di credito o con contante
- **Archiviazione del MUD** e invio di email di avvenuta ricezione

Per la firma **in linea** (solo sui sistemi operativi **Microsoft® Windows** e **Mac OS X**) è necessario installare il programma di firma **EcoWebSign** (cliccare [qui](#) per verificare se il programma di firma **EcoWebSign** è configurato correttamente).

Per la firma **fuori linea** è necessario installare **DiKe**® di **InfoCert s.c.a.r.l.**, liberamente scaricabile da [questa pagina](#)®.





# Invio del file

Home > Archivio

Invio

Controllo

Stampa

Firma

Pagamento

Completa

Help

Esci

Caricamento file

Premi qui per espandere la guida in linea

## Invio del file MUD

### Invio del file MUD

Selezionare il file MUD contenente le dichiarazioni (*in genere chiamato mud2012.000*) e poi cliccare su **Invio MUD**.

Selezionare il file   [Caricamento avanzato](#)

Il tempo di caricamento del file dipende dalla sua dimensione e dalla velocità della connessione ad internet. La dimensione del file da caricare non deve superare 10 MB.  
[Cliccare per completare l'operazione](#)

**Invio MUD**

Da questa pagina è possibile iniziare l'invio telematico del MUD.

I passi da compiere sono:

- **Invio** del documento (*questa pagina*)
- Controllo del file inviato
- Produzione della **distinta** da parte del sistema
- **Firma** della distinta
- Pagamento dei **diritti di segreteria** con carta di credito o con TelemacoPay
- **Archiviazione del MUD** e invio di email di avvenuta ricezione

Per la firma **in linea** (solo sui sistemi operativi **Microsoft® Windows**) è necessario aver installato il programma di firma **EcoWebSign** (cliccare [qui](#) per verificare se il programma di firma **EcoWebSign** è configurato correttamente).

Per la firma **fuori linea** è necessario installare **DiKe®** di **InfoCert s.c.a.r.l.**, liberamente scaricabile da [questa pagina](#)®.

Torna alla Home



# Firma file MUD in linea

**Firma Comunicazione**

<b>Compilante</b>	[REDACTED]	<b>Stato</b>	Generato PDF modulo riepil
<b>Nome File</b>	Mud2012.000	<b>CCIAA</b>	BOLOGNA
<b>Anno</b>	2012		

L'apposizione della firma digitale può avvenire secondo due distinte modalità:

1. **In linea** (solo sui sistemi operativi **Microsoft @ Windows** con il programma **EcoWebSign**)
2. **Fuori linea** (modalità disponibile a tutti: *download del file da firmare, firma*)

La firma digitale non deve necessariamente essere quella del dichiarante ma può essere quella di un delegato della compilazione e la trasmissione del MUD.

**Firma in linea**

Cliccare il pulsante **Firma in linea** e seguire le istruzioni a video **Firma in linea**

**Nota:** Cliccare [qui](#) per verificare se il programma di firma **EcoWebSign** è configurato correttamente

**Firma non in linea**

1. Scaricare la comunicazione aggiornata e salvarla nel proprio computer (la comunicazione non deve essere alterata in nessun modo)  
 [MR-MUD2012-BO-000001.pdf](#)
2. Firmare la comunicazione con il proprio programma di firma (per informazioni sulla firma digitale potete consultare [www.card.infocamere.it](http://www.card.infocamere.it), se usate il software *Dike* potete consultare [www.firma.infocert.it](http://www.firma.infocert.it))
3. Selezionare la comunicazione firmata per caricarla nel sistema  
[Scegliere un file] **Caricamento avanzato** **Caricamento e Verifica**

Il tempo di caricamento del file dipende dalla sua dimensione e dalla velocità della connessione ad internet. La dimensione del file da caricare non deve superare **10 MB**.

Torna a Home << Indietro Avanti >>

**Internet Explorer - avviso di protezione**

Installare il software?

Nome: [EcoWebSign](#)  
Autore: [InfoCamere MUD Telematico](#)

Più opzioni

I file scaricati da Internet possono essere utili, ma questo tipo di file può danneggiare il computer. Installare solo software proveniente da autori considerati attendibili. [Quali rischi si corrono](#)



# Firma file MUD non in linea

**Firma Comunicazione**

<b>Compilante</b>	PROTEO MULTISERVIZI DI PAOLETTI ANNARITA (PLTNRT74E62C770G)		
<b>Nome File</b>	Mud2012.000	<b>Stato</b>	Generato PDF modulo riepilogativo
<b>Anno</b>	2012	<b>CCIAA</b>	

L'apposizione della firma digitale può avvenire se:

- In linea** (solo sui sistemi operativi Micro...
- Fuori linea** (modalità disponibile a tutti: d...

La firma digitale non deve necessariamente essere apposta dal compilatore, ma può essere delegata a un altro utente che ha delegato la compilazione e la trasmissione del file.

**Firma in linea**

Cliccare il pulsante **Firma in linea** e seguire le istruzioni.

**Nota:** Cliccare [qui](#) per verificare se il programma di firma è installato.

**Firma non in linea**

- Scaricare la comunicazione aggiornata e salvarla nel proprio computer (la comunicazione non deve essere alterata in nessun modo)

MR-MUD2012-BO-000001.pdf

- Firmare la comunicazione con il proprio programma di firma (per informazioni sulla firma digitale potete consultare [www.card.infocamere.it](http://www.card.infocamere.it), se usate il software *Dike* potete consultare [www.firma.infocert.it](http://www.firma.infocert.it))
- Selezionare la comunicazione firmata per caricarla nel sistema

Il tempo di caricamento del file dipende dalla sua dimensione e dalla velocità della connessione ad internet. La dimensione del file da caricare non deve superare 10 MB.

**Operazione conclusa**

Il file C:\Documents and Settings\yyyy2031\...

- Salvato in: C:\Documents and Settings\yyyy2031\...
- Firmatario: BUCCI DANIELE (il ce...

Torna a Home << Indietro Avanti >>



# Firma file MUD non in linea

**Firma Comunicazione**

<b>Compilante</b>	[REDACTED]	<b>Stato</b>	[REDACTED]
<b>Nome File</b>	Mud2012.000	<b>CCIAA</b>	[REDACTED]
<b>Anno</b>	2012		

L'apposizione della firma digitale può avvenire secondo due modalità:

1. **In linea** (solo sui sistemi operativi **Microsoft Windows**)
2. **Fuori linea** (modalità disponibile a tutti: desktop, tablet, smartphone)

La firma digitale non deve necessariamente essere apposta dal compilatore, ma può essere delegata a un professionista che ha delegato la compilazione e la trasmissione del Modello Unico di Dichiarazione Ambientale (MUD).

**Firma in linea**

Cliccare il pulsante **Firma in linea** e seguire le istruzioni.

**Nota:** Cliccare [qui](#) per verificare se il programma di firma è installato correttamente.

**Firma non in linea**

1. Scaricare la comunicazione aggiornata e firmarla (in nessun modo)  
 MR-MUD2012-BO-000001.pdf
2. Firmare la comunicazione con il proprio programma di firma (ad esempio [www.card.infocamere.it](http://www.card.infocamere.it), se usate il software Card) e caricare il file firmato.  
[Scegliere un file]
3. Selezionare la comunicazione firmata per la trasmissione.

Il tempo di caricamento del file dipende dalla sua dimensione e dalla velocità della connessione ad internet. La dimensione del file da caricare non deve superare **10 MB**.

Torna a Home << Indietro Avanti >>





## Pagamento diritto di segreteria

Una volta conclusa la procedura di firma del file, l'utente deve procedere al pagamento del diritto di segreteria.

Il pagamento può essere effettuato tramite:

- Carta di Credito (VISA, Master Card )
- Telemaco Pay

La dichiarazione MUD si intende trasmessa solo una volta confermato l'invio dopo aver completato correttamente il pagamento.

Carta di credito e contratto Telemaco Pay possono essere associati a soggetti diversi dal dichiarante o dal compilatore.

Nel caso di pagamento con carta di credito è possibile specificare un intestatario della fattura diverso dal soggetto che effettua il pagamento.

Chiunque presenta dichiarazioni MUD multiple via telematica ha la facoltà di effettuare il versamento cumulativo dei diritti di segreteria, calcolati in base al numero di unità locali le cui dichiarazioni sono contenute nel file che viene trasmesso. Per ogni Unità Locale va versato l'importo di 10,00 €.



# Pagamento con carta di credito

## Pagamento

**Riepilogo**

<b>Compilante</b>	[REDACTED]				
<b>Nome File</b>	Mud2012.000	<b>Stato</b>	Firmata		
<b>Anno</b>	2012	<b>CCIAA</b>	BOLOGNA	<b>Num. Pos.</b>	MUD2012-BO-000001
<b>Numero Dich.</b>	1	<b>Importo</b>	10,00 €		

Il pagamento può essere effettuato tramite:

- **Carta di credito** del circuito Visa, Mastercard o carta prepagata, mediante l'utilizzo di un circuito telematico sicuro su protocollo SSL (Secure Socket Layer);
- **Telemaco Pay**, servizio interattivo che permette agli utenti registrati di effettuare on-line i pagamenti relativi agli adempimenti amministrativi verso le Camere di Commercio.

**Carta di Credito**

A transazione eseguita, il sistema invierà:

- Una email da parte del **Consorzio Triveneto** con gli estremi della transazione;
- Una email da parte di **InfoCamere ScpA** con la fattura per il totale dell'importo versato.

La fattura sarà spedita al cliente all'indirizzo email indicato in fase di registrazione a questo sito.  
La ricevuta di pagamento verrà spedita all'indirizzo specificato nella transazione.

Per pagare con **Telemaco Pay** è necessario:

- Aderire al servizio Telemaco, offerto dalle Camere di Commercio (clicca [qui](#) per accedere). In questa fase l'utente effettua un versamento che servirà per pagare i diritti di segreteria;
- Una volta completata l'adesione, inserire la user e la password nel sito [telemaco.infocamere.it](http://telemaco.infocamere.it), scegliere la voce **Altri Servizi** e, all'interno di essa, **Adempimenti Ambientali**.  
Nel menù che si offre scegliere **Pagamenti Telematici** e poi selezionare il tipo **MUDTelematico**.



# Pagamento con carta di credito

**Dati di fatturazione** [X]

Scegliere i dati di fatturazione e cliccare su **Vai al pagamento**.

Se si vuole intestare la fattura ad un soggetto non presente in elenco o presente con dati non aggiornati premere **Aggiungi anagrafica** e inserire i dati richiesti.

**Attenzione!** I dati di fatturazione non potranno essere modificati una volta effettuato il pagamento.

**+** **Aggiungi anagrafica** Filtro [ ] << < 1 > >>

**Flavio Maso** [X]  
C.F. MSAFLV75R21G224R, P.IVA 01234567890  
Via Prova 2/a int 10, ABANO TERME (PD)  
E-mail flavio.maso@gmail.com, Tel. 04921321321

**Vai al pagamento >>**

**Aggiungi anagrafica di fatturazione** [X]

Ragione Sociale [ ]

Codice Fiscale [ ]

P.IVA [ ]

Provincia [Selezionare una provincia] [v] Comune [ ] [v]

CAP [ ]

Indirizzo [ ] Civico [ ]

Telefono [ ]

Email [ ]

**Conferma** **Annulla**



# Pagamento con carta di credito

## Pagamento

**Riepilogo**

**Compilante** [redacted]

**Nome File** Mud2012.000    **Stato** F

**Anno** 2012    **CCIAA** E

**Numero Dich.** 1    **Importo** 1

Il pagamento può essere effettuato tramite:

- **Carta di credito** del circuito Visa, Mastercard, Diners Club International, American Express, con protocollo SSL (Secure Socket Layer);
- **Telemaco Pay**, servizio interattivo che permette di effettuare i pagamenti e gli adempimenti amministrativi verso le Camere di Commercio.

**Carta di Credito**

A transazioni per un importo superiore a:

- Una transazione superiore a 100€
- Una transazione superiore a 100€

La fattura deve essere registrata e la ricevuta deve essere conservata.

Per pagare con carta di credito:

- Aderire al servizio Telemaco, offerto dalle Camere di Commercio (clicca [qui](#) per accedere). In questa fase l'utente effettua un versamento che servirà per pagare i diritti di segreteria;
- Una volta completata l'adesione, inserire la user e la password nel sito [telemaco.infocamere.it](http://telemaco.infocamere.it), scegliere la voce **Altri Servizi** e, all'interno di essa, **Adempimenti Ambientali**. Nel menù che si offre scegliere **Pagamenti Telematici** e poi selezionare il tipo **MUDTelematico**.

**Pratiche Ambientali**

**ecocerved**  
Dalle qualità dell'informazione, la qualità dell'ambiente.

**"InfoCamere"**  
La Società di Informatica delle Camere di Commercio Italiane

**Informazioni per l'acquisto**

**Merchant** INFOCAMERE-TELEMACO  
**Sito Web** <http://www.infocamere.it>  
**Importo** Eur 10,00  
**Numero ordine** MC-00002446

**Informazioni per il pagamento**

**Carte Accettate**

**Carta di Credito n°**

**CVV2/CVC2**  info

**Data Scadenza**

**Nome Titolare**

**Indirizzo e-mail** favinas@libero.it

**Paga**

**Informativa Privacy**

Consorzio Triveneto S.p.A., in qualità di Titolare, rilascia la presente informativa ai sensi dell'art. 13 del D.Lgs. 196/03 ("Codice in materia di protezione dei dati personali"). I dati personali raccolti saranno trattati esclusivamente per:

Accordo al trattamento dei dati

**Telemaco Pay**

Per pagare con carta di credito:

**Paga**





# Pagamento con Telemaco Pay

## Pagamento

### Riepilogo

<b>Compilante</b>	PROTEO MULTISERVIZI DI PAOLETTI ANNARITA (PLTNR74E62C770G)		
<b>Nome File</b>	Mud2012.000	<b>Stato</b>	Firmata
<b>Anno</b>	2012	<b>CCIAA</b>	BOLOGNA
		<b>Num. Pos.</b>	MUD2012-BO-000001

Il pagamento può essere effettuato tramite:

- **Carta di credito** del circuito Visa, Mastercard o carta prepagata, mediante l'utilizzo di un circuito telematico sicuro su protocollo SSL (Secure Socket Layer);
- **Telemaco Pay**, servizio interattivo che permette agli utenti registrati di effettuare on-line i pagamenti relativi agli adempimenti amministrativi verso le Camere di Commercio.

### Telemaco Pay

Per pagare con **Telemaco Pay** è necessario:

- Aderire al servizio Telemaco, offerto dalle Camere di Commercio (clicca [qui](#) per accedere). In questa fase l'utente effettua un versamento che servirà per pagare i diritti di segreteria;
- Una volta completata l'adesione, inserire la user e la password nel sito [telemaco.infocamere.it](http://telemaco.infocamere.it), scegliere la voce **Altri Servizi** e, all'interno di essa, **Adempimenti Ambientali**.

Nel menù che si offre scegliere **Pagamenti Telematici** e poi selezionare il tipo **MUDTelematico**.



Paga



# Pagamento con Telemaco Pay

**MUDTelematico**

InfoCamere  
La Società di Informatica  
delle Camere di Commercio Italiane

AMBIENTE DI TI  
VECOWE

Help  
Esci  
Elimina

## Stampa

**Informazioni relative alla comunicazione**

**Compilante** [REDACTED]

**Nome File** Mud2012.000      **Stato** Generato PDF modulo riepilogativo

**Anno** 2012      **CCIAA** BOLOGNA      **Num. Pos.** MUD2012-BO-000001

**Modulo Riep.** MR-MUD2012-BO-000001.pdf

**Dichiarazioni (1)**

10 righe per pagina      Filtro

Codice Fiscale	Ragione Sociale	Annulla	Rifiuti	RAEE	VFU
04245910262	PALMIERI		✓		

Da 1 a 1 di 1

Torna a Home    << Indietro    Avanti >>



# Invio MUD

The screenshot shows the 'MUD telematico' web interface. At the top, there is a navigation bar with a progress indicator: 'Invio' (selected), 'Controllo', 'Stampa', 'Firma', 'Pagamento', and 'Completa'. To the right of the progress bar are three menu items: 'Help', 'Esci', and 'Elimina'. Below the progress bar, the 'Invia' section is active. It contains a 'Riepilogo' table with the following data:

Riepilogo					
<b>Compilante</b>	PROTEO MULTISERVIZI DI PAOLETTI ANNARITA (PLTNRT74E62C770G)				
<b>Nome File</b>	Mud2012.000	<b>Stato</b>	Pagati i diritti di segreteria		
<b>Anno</b>	2012	<b>CCIAA</b>	BOLOGNA	<b>Num. Pos.</b>	MUD2012-BO-000002
<b>Modulo riepilogativo</b>	MR-MUD2012-BO-000002.pdf				

Below the table, a message states: 'La comunicazione è pronta per essere trasmessa, per completare l'invio è necessario premere **INVIA COMUNICAZIONE**.' A red circle and arrow highlight the 'INVIA COMUNICAZIONE' button at the bottom of the page. The bottom navigation bar includes 'Torna a Home', '<< Indietro', and the highlighted 'INVIA COMUNICAZIONE' button.



# Comunicazione rifiuti da apparecchiature elettriche ed elettroniche





# Comunicazione RAEE - soggetti obbligati

Soggetti	descrizione	Scheda
Impianti di trattamento	<p>Impianti che effettuano le operazioni di trattamento e di recupero dei Raee derivanti dalle categorie di apparecchiature elettriche ed elettroniche rientranti nel campo di applicazione del D.Lgs. 151/2005. impianti autorizzati con procedura ordinaria conformi:</p> <ul style="list-style-type: none"><li>▪ alle disposizioni vigenti in materia,</li><li>▪ ai requisiti tecnici stabiliti nell'allegato 2 al D.Lgs. 151/2005</li><li>▪ alle modalità di gestione previste nell'allegato 3 al D.Lgs. 151/2005</li><li>▪ Impianti autorizzati con procedura semplificata, artt. 214-215 del D.Lgs. 152/2006 e s.m.i. ,</li></ul>	TRA RAEE
Centri di raccolta	<p>Centri di raccolta istituiti dai produttori o terzi che agiscono in loro nome ai sensi dell'articolo 6 comma 1 lettera c) del D.Lgs. 25/07/2005, n. 151. I centri di raccolta tenuti alla dichiarazione sono gestiti dai produttori AEE o da terzi e non devono essere confusi con i Luoghi di raccolta gestiti dalla distribuzione ai sensi del Dm Ambiente 8 marzo 2010, n. 65.</p>	CR RAEE



# Comunicazione RAEE - presentazione

Che cosa	Come
Modalità di presentazione	Trasmissione telematica, tramite il sito <a href="http://www.mudtelematico.it">www.mudtelematico.it</a> , del file generato dal software di compilazione messo a disposizione da Unioncamere o da altri software che rispondono alle specifiche fissate dal DPCM.
Diritti di segreteria	Diritto di segreteria unico per tutte le comunicazioni relative ad una unità locale, se presentate contestualmente e riferite alla stessa Unità Locale, pari a 10 €



# Comunicazione RAEE – ambito di applicazione

I RAEE per i quali è necessario presentare la Comunicazione sono quelli derivanti dalle categorie di apparecchiature elettriche ed elettroniche di cui all'allegato 1 del del D.Lgs. 151/2005 :

*Nel caso in cui il medesimo soggetto dichiarante produca o gestisca anche rifiuti derivanti da apparecchiature elettriche ed elettroniche non rientranti nel campo di applicazione del D.Lgs. 151/2005 deve:*

- ❑ *compilare la Comunicazione Rifiuti per i rifiuti derivanti da apparecchiature elettriche ed elettroniche non rientranti nel campo di applicazione del D.Lgs. 151/2005;*
- ❑ *compilare la Comunicazione RAEE per rifiuti derivanti da apparecchiature elettriche ed elettroniche rientranti nel campo di applicazione del D.Lgs. 151/2005.*



# Comunicazione RAEE – compilazione

## Schede / Moduli

## Indicazioni

Le schede TRA-RAEE e CR-RAEE (ed i relativi allegati) vanno compilati per ciascuna delle categorie di RAEE di cui alla classificazione prevista dall'allegato 1A del D.Lgs. 151/2005 che sono state trattate nell'unità locale dichiarante (cioè compilare queste schede tante volte quante sono le categorie di RAEE trattate).

Per ogni categoria vanno riportati codici CER e quantità dei

- Rifiuti ricevuti, separando i RAEE domestici da quelli professionali;
- Rifiuti prodotti

I codici CER riportati nella scheda non sono esaustivi; è prevista pertanto la possibilità di inserire ulteriori tipologie di rifiuto.





## Comunicazione RAEE - allegati

Schede / Moduli	Indicazioni
DR RAEE – Destinazione dei RAEE	va compilato dai soggetti che presentano la Scheda TRA-RAEE o CR- RAEE se nell'anno di riferimento hanno conferito, il rifiuto a terzi o ad altra unità locale dello stesso dichiarante per attività di recupero o smaltimento. Nel modulo DR-RAEE, oltre alle quantità è necessario indicare, per ogni destinatario, anche l'attività (R o D) che il destinatario ha svolto sul rifiuto.
RT RAEE – Origine dei RAEE ricevuti	Va compilato solo se il dichiarante ha ricevuto, per attività di smaltimento o di recupero, il rifiuto oggetto della SCHEDA TRA-RAEE.
MG RAEE – Gestione dei RAEE	va compilato per le operazioni di recupero o smaltimento svolte dal dichiarante presso l'unità locale per descrivere le attività di gestione del singolo rifiuto svolte, e indicare la quantità gestita.
TE RAEE - Trasportatori	va compilato dai soggetti che presentano la Scheda TRA-RAEE o CR- RAEE, per i rifiuti in uscita dall'unità locale, solo se il dichiarante ha conferito il rifiuto a terzi tramite soggetti che esercitano esclusivamente attività di trasporto (veicoli), ovvero soggetti diversi dal destinatario. Nel modulo TE- RAEE è necessario riportare anche la quantità che ciascun trasportatore ha trasportato.



# Comunicazione RAEE - Riepilogo attività

Dati	Indicazioni
Quantità a smaltimento	Va indicata la quantità complessiva che, nell'unità locale dichiarante, è stata avviata a smaltimento
Quantità a recupero di materia	Va indicata la quantità complessiva che, nell'unità locale dichiarante, è stata avviata a recupero di materia
Quantità a recupero di energia	Va indicata la quantità complessiva che, nell'unità locale dichiarante, è stata avviata a recupero di energia
Rifiuti in giacenza	quantità dei RAEE, per ciascuna categoria di RAEE di cui all'allegato 1 A del D.Lgs 151/2005, non ancora trattati, in giacenza al 31/12.
RAEE riutilizzati come apparecchiatura	Va indicata la quantità di RAEE utilizzati come apparecchiatura senza ulteriori interventi

I dati sopra indicati vanno riportati a livello di categorie sulla base di quanto previsto dal D.Lgs. 151/2005.



# Comunicazione RAEE

## Categorie

Nel caso in cui gli operatori trattino più categorie di RAEE e non siano in grado di desumere dalle registrazioni effettuate la quota di RAEE relativa alle singole categorie di cui all'allegato 1 A del D.Lgs.151/2005 è possibile eseguire il calcolo sulla base di una stima effettuata con la migliore accuratezza possibile.

Tale calcolo dovrà essere allegato al registro di carico e scarico. Per i rifiuti di apparecchiature elettriche ed elettroniche di origine domestica, la quota relativa a ciascuna categoria di RAEE nell'ambito dei raggruppamenti di cui all'Allegato 1 al DM 25 settembre 2007, n.185, può essere desunta applicando le linee guida predisposte dal Centro di Coordinamento.

Il medesimo criterio di stima dovrà essere utilizzato per associare alla singola categoria i rifiuti ricevuti, i rifiuti prodotti e quelli conferiti.



# Comunicazione RAEE

## Materiali

- In questo riquadro vanno inseriti i dati relativi alle quantità di rottami metallici, rottame in vetro, rottami in rame e plastica, prodotta nell'anno di riferimento, secondo i criteri individuati per la cessazione della qualifica di rifiuto (Regolamento (UE) n. 333/2011 del Consiglio per i rottami metallici, Regolamento (UE) n. 1179/2012 della Commissione per i rottami di vetro, Regolamento (UE) n.715/2013 della Commissione per i rottami di rame) e alle quantità di materiali secondari prodotti nell'anno di riferimento, ai sensi dell'art.184-ter del d.lgs.n.152/2006.
- Sono compresi anche le materie prime e i prodotti ottenuti di cui ai decreti del Ministro dell'ambiente e della tutela del territorio in data 5 febbraio 1998, 12 giugno 2002, n. 161, e 17 novembre 2005, n. 269.
- Devono essere riportati i quantitativi prodotti dei singoli materiali previsti:
- Rottami di vetro / Rottami di ferro e acciaio / Rottami di alluminio / Rottami di rame / Plastica / Gomma
- Altro: la casella va selezionata qualora il dichiarante produca materiali rientranti nella definizione di end of waste o di materiali secondari ma non compresi nella classificazione preimpostata.





# Riepilogo adempimenti RAEE

Soggetti	Comunicazione
Soggetti responsabili per il servizio di gestione dei rifiuti urbani e assimilati: <ul style="list-style-type: none"><li>raccolta separata di RAEE effettuata dai Comuni o dai soggetti ai quali i Comuni hanno attribuito tale compito</li><li>Rifiuti conferiti ai centri di raccolta (CdR) istituiti, per raccogliere i RAEE domestici, siano essi gestiti direttamente o da terzi in Convenzione.</li></ul>	Comunicazione RU
Impianti di trattamento di cui all'articolo 8 del D.Lgs. 151/2005	Comunicazione RAEE, modello TRA
Centri di raccolta di RAEE provenienti dai nuclei domestici istituiti dai produttori di apparecchiature elettriche ed elettroniche o da terzi che, per loro conto,	Comunicazione RAEE, modello CR
Enti o Imprese che producono rifiuti di apparecchiature elettriche ed elettroniche	Comunicazione Rifiuti (se tenuti in relazione alle regole generali sui produttori) in quanto produttori
Gestori di RAEE non rientranti nella disciplina del D.Lgs. 151	Comunicazione Rifiuti in quanto gestori
Trasportatori di RAEE	Comunicazione Rifiuti (trasportatori)
Installatori e gestori dei centri di assistenza tecnica di AEE, Distributori di AEE domestici e professionali, per le attività di raggruppamento e trasporto dei RAEE domestici e professionali Trasportatori di RAEE che agiscono in nome dei distributori di AEE domestici e professionali	esonerati dal MUD in base all'art. 9 del D.M. n. 65 del 8 marzo 2010 (modalità semplificate di gestione dei RAEE).