

EMAS – Logo Generator



Indice

Introduzione	3
Installare EMAS Logo Generator	3
Disinstallare EMAS Logo Generator	4
Schermata iniziale	5
Creare il Logo	7
Impostazioni	7
Colore	8
Lingua del Logo.....	9
Paese	10
Regione.....	10
Numero di registrazione	11
Controlli avanzati	11
Varianti del Logo	12
Logo EMAS con il testo “Gestione ambientale verificata”	12
EMAS Logo.....	13
Salvare il logo.....	13
Informazioni generali e speciali, spiegazioni e guida.	14
Come usare il Logo EMAS	14
EMAS III.....	15
Documenti EMAS III.....	16
Links utili	17
Uscita dal Programma.....	18

Introduzione

Il nuovo EMAS Logo Generator permette alle organizzazioni registrate di creare facilmente il proprio Logo EMAS contenente lo specifico numero di registrazione. Si può fare il download del programma EMAS Logo Generator dal sito dell'Unione Europea (http://ec.europa.eu/environment/emas/logocorner_en.htm) ed installarlo. Il programma automaticamente informerà sulle nuove versioni.

Installare EMAS Logo Generator

Dopo aver effettuato il download dell'ultima versione dell'EMAS Logo Generator, il programma deve essere estratto. In Windows Explorer, semplicemente cliccare sul file d'archivio zip e selezionare "estrai tutti" (Figura 1) e seguire ciò che verrà richiesto sullo schermo per estrarre i file in una cartella (Figura 2).

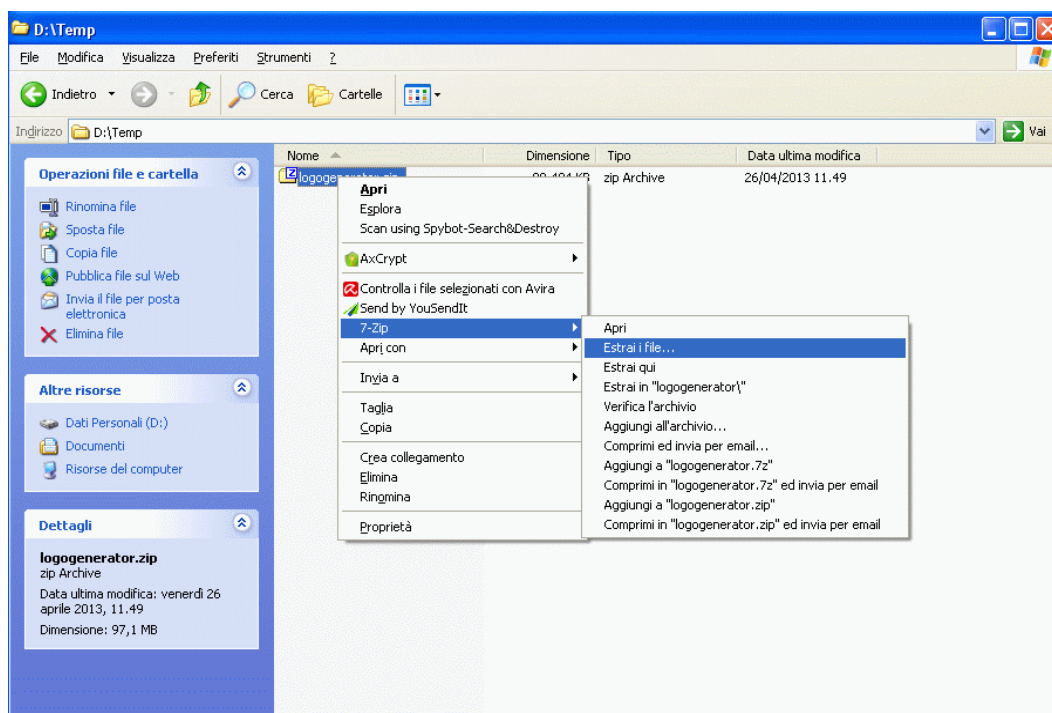


Figura 1

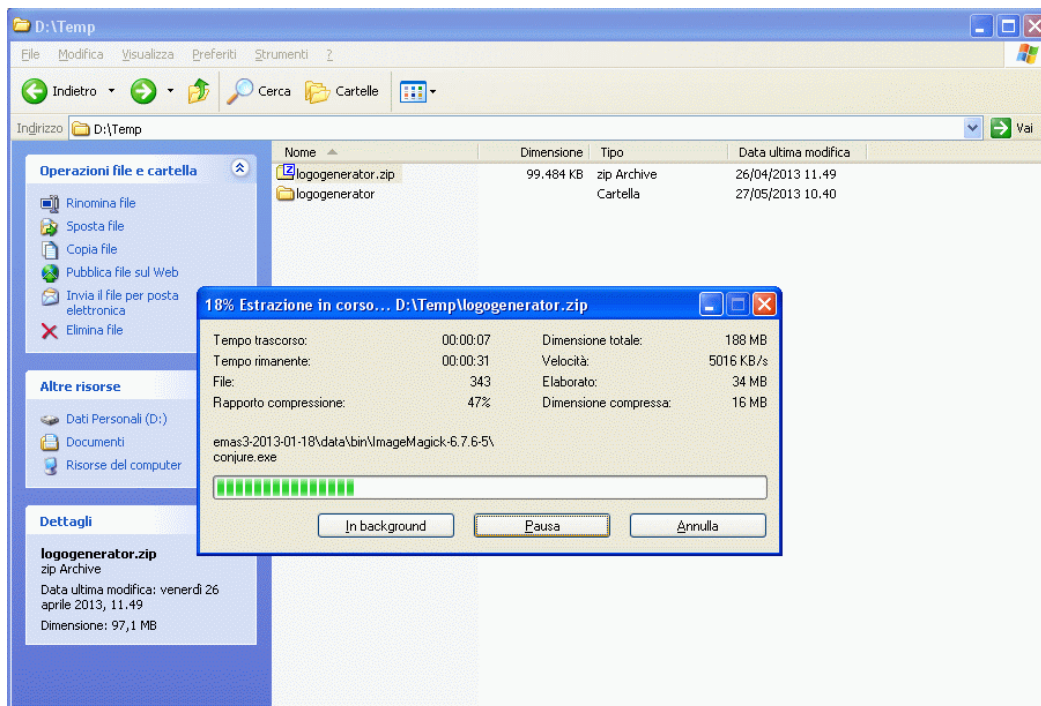


Figura 2

Dopo l'estrazione, andare nella cartella appena creata e trovare il file eseguibile "emas3.exe". Cliccare due volte sul file eseguibile per fare partire il programma e far apparire la pagina iniziale. Dopo l'estrazione avvenuta con successo, il file d'archivio scaricato può essere cancellato.

Disinstallare EMAS Logo Generator

Per disinstallare l'EMAS Logo Generator, cancellare la cartella e tutto il suo contenuto creato quando l'archivio è stato estratto per l'installazione.

Schermata iniziale



Figura 3

Per lavorare con il programma, per prima cosa selezionare la lingua desiderata. Cliccando sulla freccia verso il basso. Sulla destra della lingua che appare di default, si aprirà un menù a tendina che offre la scelta di diverse lingue (Figura 4). Dopo aver selezionato la lingua desiderata, cliccare su 'Continua' per confermare la selezione e passare alla schermata successiva (Figura 5).

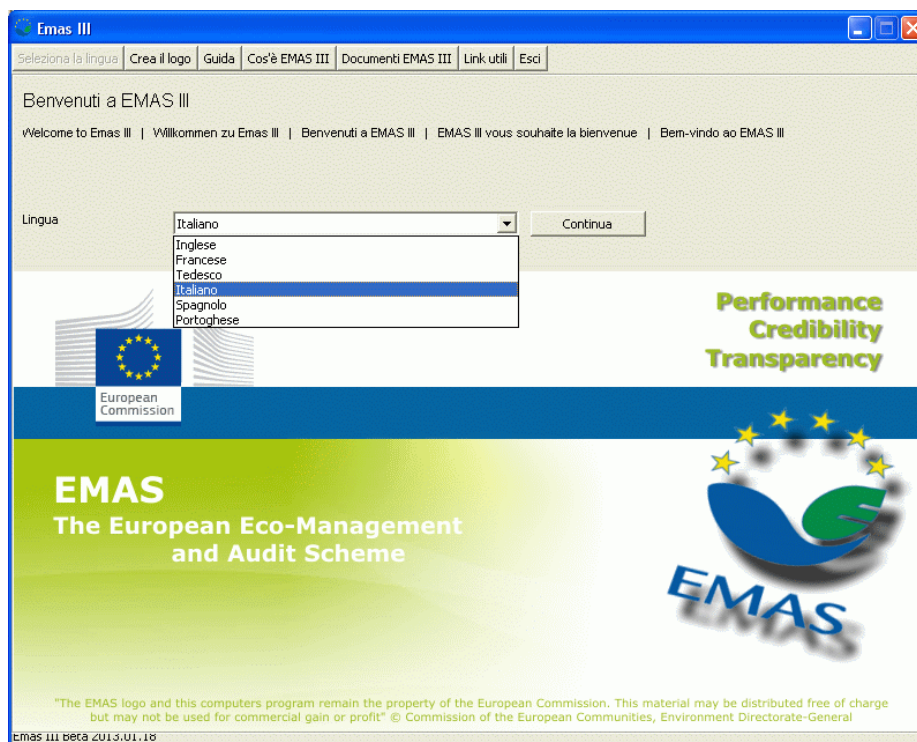


Figura 4



Figura 5

Questa è la schermata principale dell'EMAS Logo Generator (Figura 6); che permette di creare i Loghi EMAS desiderati.

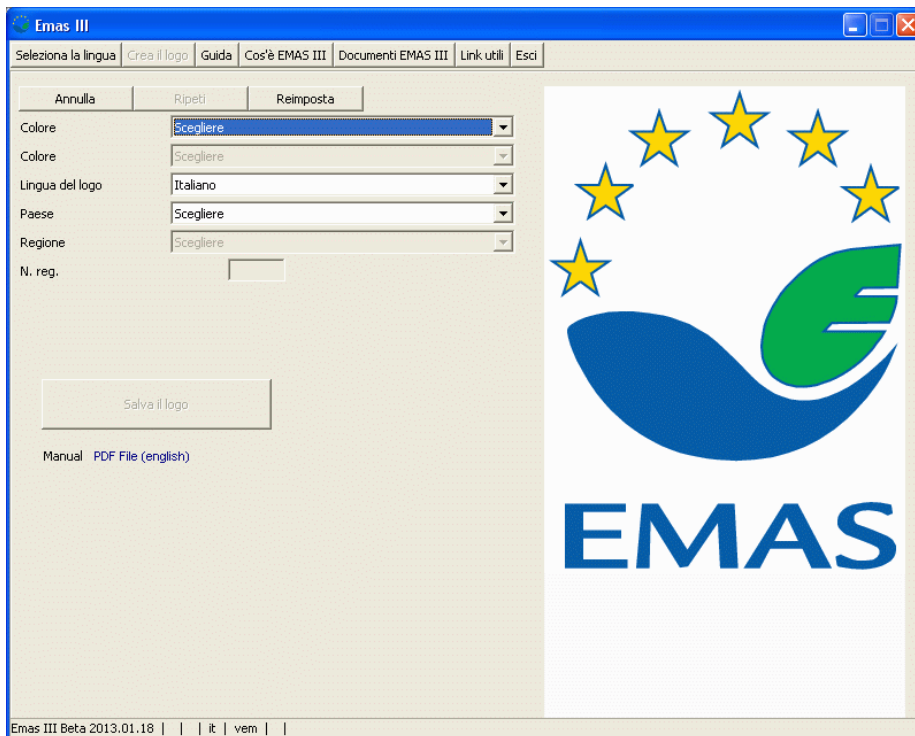


Figura 6

Creare il Logo

I differenti menù a tendina e i differenti campi di input, aiutano ad impostare i parametri per creare Loghi EMAS specifici. Semplicemente cliccare sulle frecce verso il basso o nei campi e selezionare le opzioni desiderate.

Un'anteprima del Logo EMAS, con le impostazioni correnti, si visualizzerà sulla parte destra dello schermo per controllare che i parametri selezionati abbiano l'effetto desiderato in output (Figura 7).

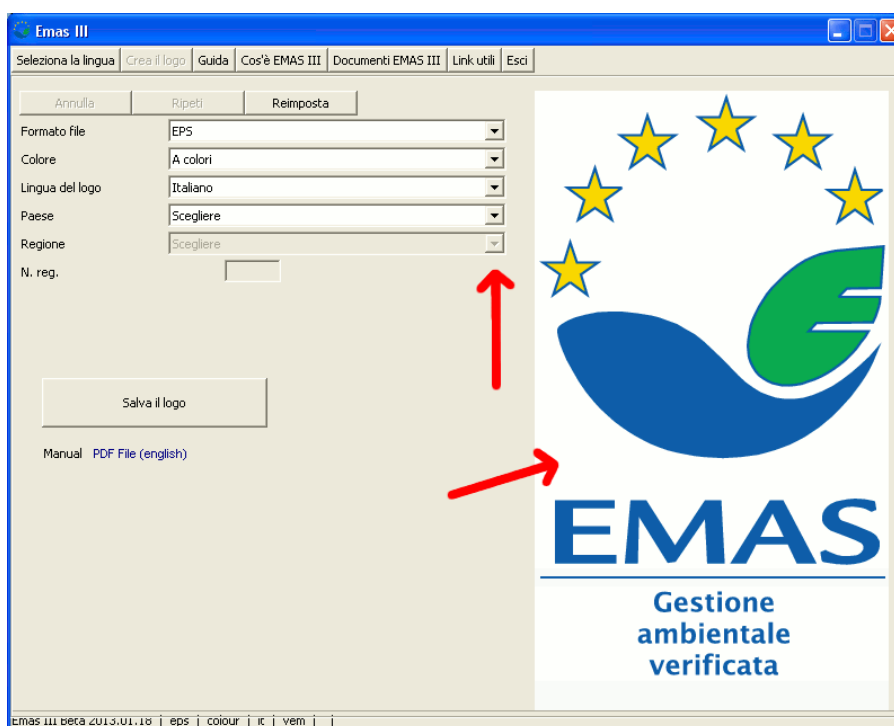


Figura 7

Impostazioni

Formato del File

In funzione dell'uso che si intende fare del Logo EMAS, si può scegliere tra una serie di differenti formati (Figura 8).

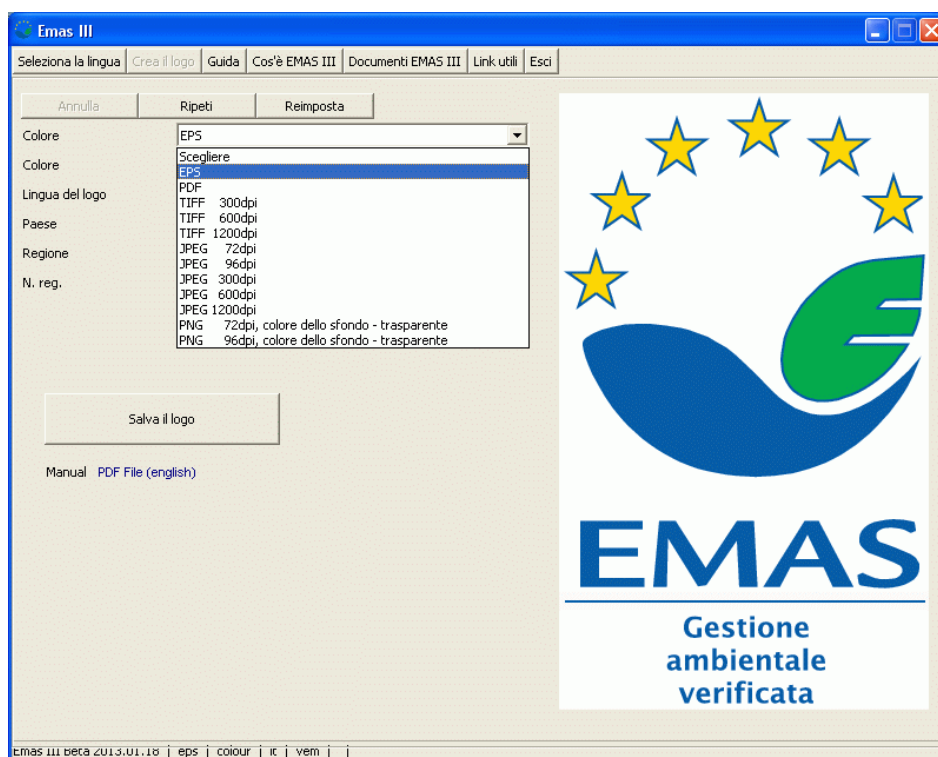


Figura 8

EPS, PDF e TIFF: questi formati vengono tipicamente usati per la stampa. I formati EPS e PDF vengono prevalentemente richiesti per stampe professionali, mentre il formato TIFF può essere usato per stampe comuni.

JPG: questo formato, che si presenta con uno sfondo bianco, viene tipicamente usato per rappresentazioni a schermo, per esempio online o su un documento.

PNG: è analogo al JPG, ma lo sfondo trasparente rende facile aggiungere il Logo ad una pagina web o su documenti che hanno uno sfondo diverso dal bianco.

Colore

Il Logo EMAS può essere generato in differenti versioni (Figura 9).

A colori: il logo sarà generato nei colori di default di EMAS
 Grigio: il logo sarà generato in una scala di grigio
 Nero su bianco: il logo sarà generato in nero su sfondo bianco
 Bianco su nero: il logo sarà generato in bianco su sfondo nero.

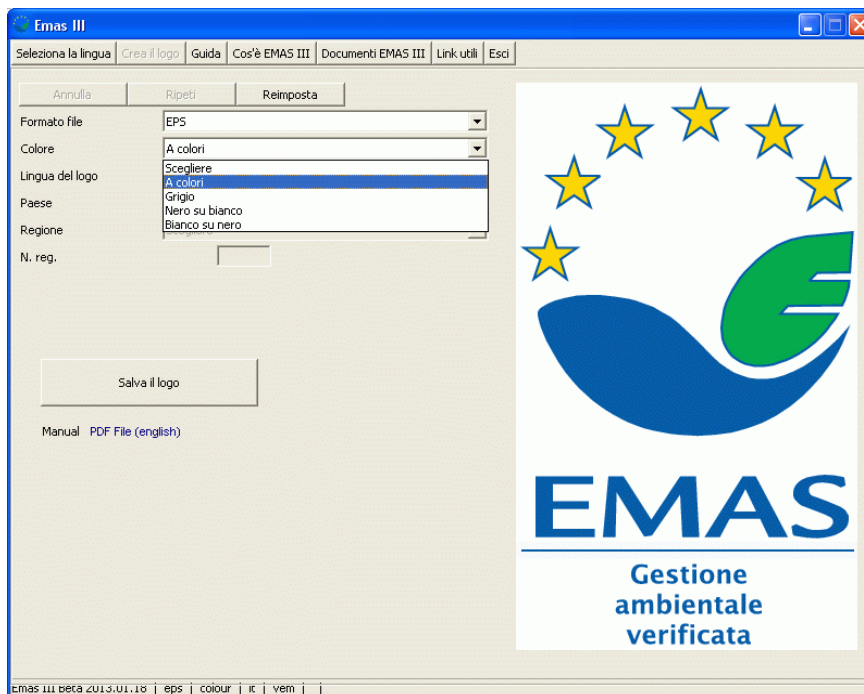


Figura 9

Lingua del Logo

Questo menù a tendina permette di selezionare la lingua per il testo che appare sotto il logo (“Gestione ambientale verificata”) per generare il Logo in altre lingue (Figura 10).

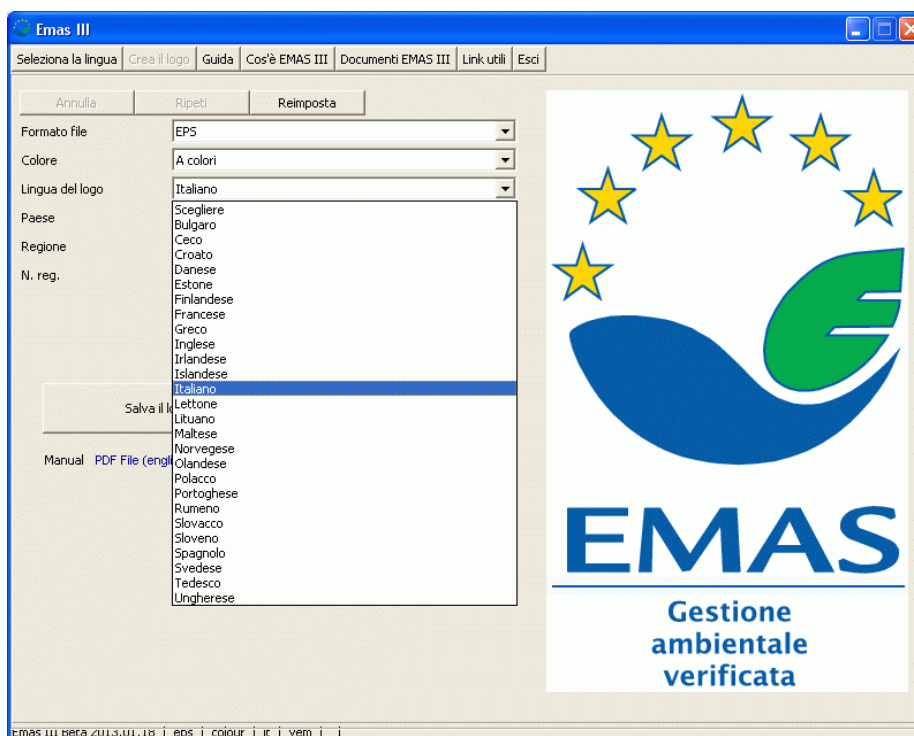


Figura 10

Paese

Questo menù permette di selezionare il formato del numero di registrazione (che dipende dal paese in cui si è registrati, ad esempio in Italia è IT-xxxxxx) (Figura 11).

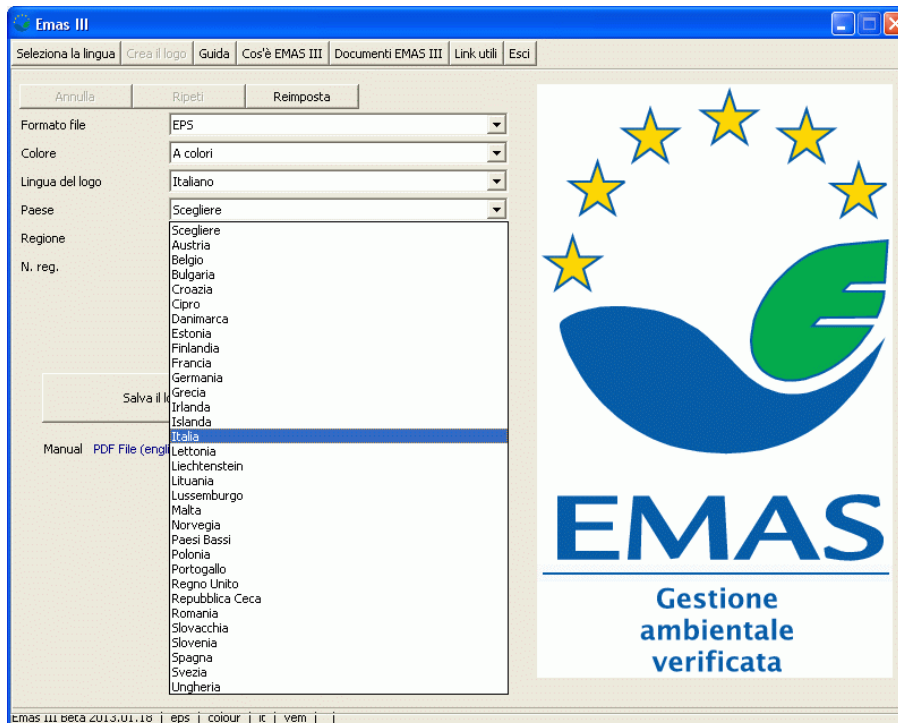


Figura 11

Regione

Questo parametro addizionale è richiesto in alcuni paesi, laddove il formato del numero di registrazione dipende anche dalla regione (Figura 12). Questo menù è attivo solo quando è richiesto.

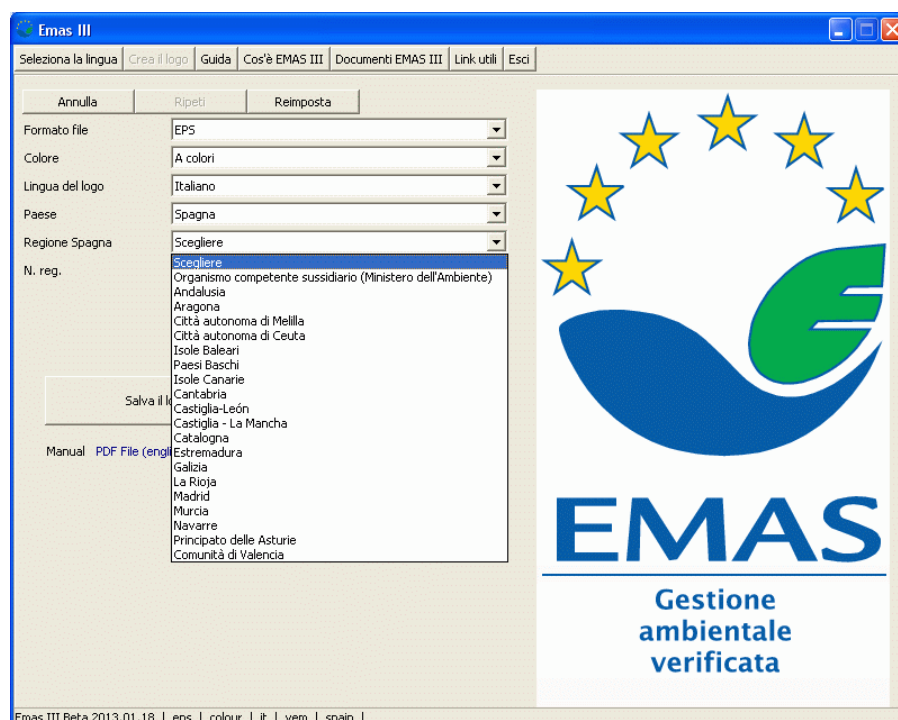


Figura 12

Numero di registrazione

Questo campo diventa disponibile appena viene selezionata il paese e, laddove richiesto, la regione. Qui si deve digitare il numero di registrazione, senza le sigle del paese (Esempio, se il numero è IT-000111, digitare 000111) (Figura 13).

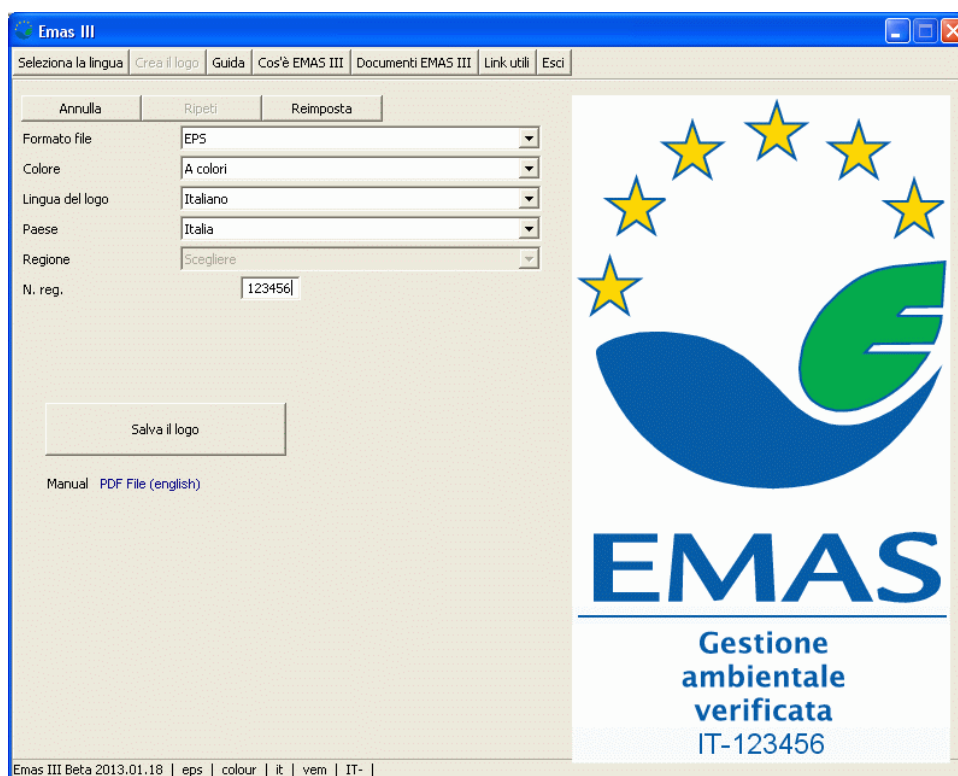
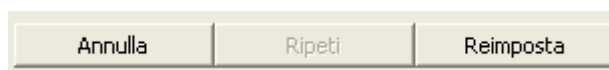


Figura 13

Controlli avanzati

Ci sono tre pulsanti di controllo



Annulla

Annulla l'ultimo cambiamento nelle impostazioni e le riporta allo stato precedente. Cliccando ripetutamente sul bottone 'Annulla' vengono annullati a ritroso uno dopo l'altro tutti i cambiamenti effettuati.

Ripeti

Ripristina l'ultimo 'Annulla' all'impostazione precedente.

Reimposta

Imposta tutti i menù e i campi ai parametri di default.

Varianti del Logo

L'EMAS Logo Generator permette la creazione di tre tipi di logo.

Logo EMAS con il testo “Gestione ambientale verificata” e il numero di registrazione

Tutti i menù attivi ed i campi devono essere selezionati o compilati.



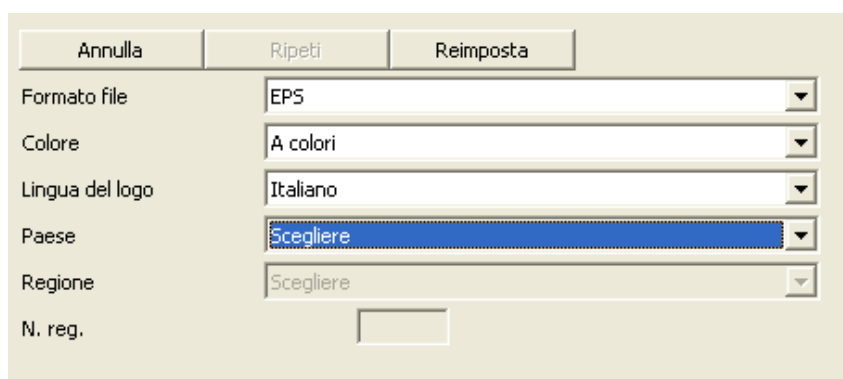
Annulla	Ripeti	Reimposta
Formato file	EPS	
Colore	A colori	
Lingua del logo	Italiano	
Paese	Italia	
Regione	Scegliere	
N. reg.	123456	

Figura 14



Logo EMAS con il testo “Gestione ambientale verificata”

Selezionare soltanto i menù “Formato File”, “Formato Colore” e “Lingua Logo”.



Annulla	Ripeti	Reimposta
Formato file	EPS	
Colore	A colori	
Lingua del logo	Italiano	
Paese	Scegliere	
Regione	Scegliere	
N. reg.		

Figura 15



EMAS Logo

Selezionare soltanto i menù “Formato file” e “Formato colore”.

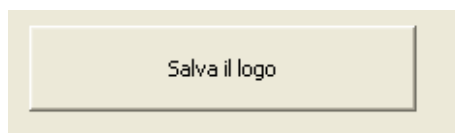
Annulla	Ripeti	Reimposta
Formato file	EPS	
Colore	A colori	
Lingua del logo	Scegliere	
Paese	Scegliere	
Regione	Scegliere	
N. reg.	<input type="text"/>	



Figura 16

Salvare il logo

Allorquando i parametri sono selezionati a sufficienza per la generazione del logo, il bottone “Salva logo” diventa disponibile.



Cliccando il bottone si aprirà una finestra in cui selezionare la cartella di destinazione ed il nome con cui si vuole salvare il file. Il logo viene generato nella cartella selezionata cliccando sul bottone ‘Salva’ della finestra. Dopo aver salvato il logo, il file può essere copiato, stampato o inviato per email.

Informazioni generali e speciali, spiegazioni e guida.

Il menù principale dell'EMAS Logo Generator offre un numero di bottoni aggiuntivi contenenti informazioni utili sul logo EMAS, sul suo uso e linee guida.

Diverse di queste schermate e schede informative contengono link a pagine web del sito internet Europeo. Ciò garantisce di avere informazioni aggiornate per ogni argomento. Per utilizzare questa caratteristica è necessario avere una connessione internet e un web browser.

Come usare il Logo EMAS

Questa sezione fornisce dettagli sui possibili usi del Logo EMAS e le relative linee guida. inoltre fornisce la lista degli esempi e casi d'uso (Figura 17).

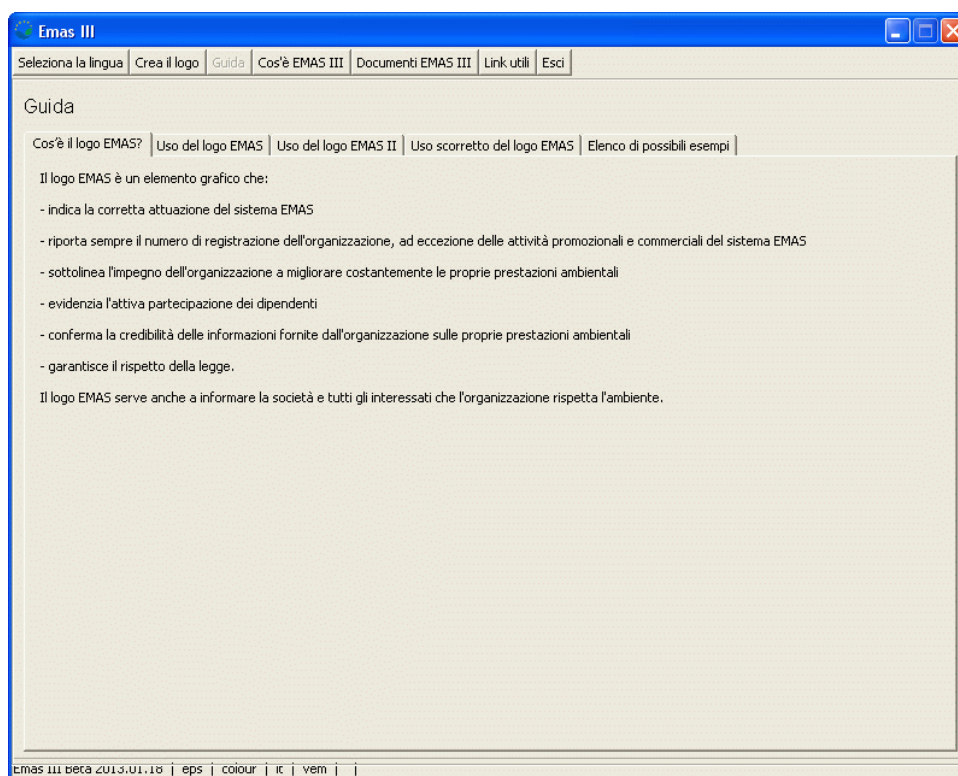


Figura 17

EMAS III

Questa sezione spiega gli obiettivi ecologici e i casi d'uso della certificazione EMAS per le aziende che vogliono perseguire tali obiettivi. Vi si trova un collegamento al sito EMAS per informazioni più dettagliate (Figura 18):

The image shows a screenshot of a web browser window titled "Emas III". The browser's address bar and menu bar are visible. The main content area is titled "Cos'è EMAS III" and contains text explaining the EMAS system. A red arrow points from the text "Link" to a button labeled "Cos'è EMAS". Below this, a portion of the EMAS website is visible, featuring the European Commission logo, the EMAS logo, and a navigation menu. The website content includes a "What is EMAS?" section and a "Focus Points" section.

Emas III

Seleziona la lingua | Crea il logo | Guida | Cos'è EMAS III | Documenti EMAS III | Link utili | Esci

Cos'è EMAS III

Cos'è EMAS III

Il sistema europeo di ecogestione e audit EMAS è uno strumento di gestione che le imprese e altre organizzazioni hanno a disposizione per migliorare, valutare e riferire sulle loro prestazioni ambientali. Il sistema è operativo dal 1995.

Le organizzazioni con un approccio attivo alle sfide ambientali cercano di migliorare costantemente le loro prestazioni nel campo della tutela dell'ambiente. EMAS è il principale strumento di gestione ambientale di cui dispongono a tal fine. Aiuta le organizzazioni registrate a migliorare la propria efficienza, credibilità e trasparenza. Attualmente (luglio 2012) oltre 4 500 organizzazioni e circa 7 800 siti hanno aderito al sistema. EMAS è uno strumento facoltativo a disposizione di qualsiasi tipo di organizzazione che desideri:

- migliorare le sue prestazioni ambientali e finanziarie;
- comunicare i risultati ottenuti in questo campo a tutti gli interessati e alla società in generale.

La seconda revisione del regolamento EMAS ha perfezionato l'applicabilità e credibilità del sistema rafforzandone la visibilità e portata. La versione più recente è il regolamento (CE) n. 1221/2009 del Parlamento europeo e del Consiglio del 25 novembre 2009, sull'adesione volontaria delle organizzazioni a un sistema comunitario di ecogestione e audit (EMAS). Il regolamento EMAS III è stato pubblicato il 22 dicembre 2009 ed è entrato in vigore l'11 gennaio 2010.

Per saperne di più:

Cos'è EMAS **Link**

ENVIRONMENT

European Commission

Home | Who's who | Policies | Integration | Funding | Law | Resources | News & Developments

EMAS

What is EMAS?

The EU Eco Management and Audit Scheme (EMAS) is a management tool for companies and other organisations to evaluate, report and improve their environmental performance. The scheme has been available for participation by companies since 1995 and was originally restricted to companies in industrial sectors.

Since 2001, EMAS has been open to all economic sectors including public and private services.

In 2009 the EMAS regulation was revised and modified for the second time, resulting in 1221/2009 of the European Parliament and of the Council of 25 November 2009 on the voluntary participation of organisations in a Community eco-management and audit scheme (EMAS) was published on 22 December 2009 and entered into force on 11 January 2010.

[View EMAS II Regulation in all Community languages](#)

Focus Points

What's new?

EMAS Helpdesk call for tender [see](#)

EMAS organisations win German ECR prize [see](#)

Not just greenwashing: sustainable multi-business collaboration [see](#)

Results of Lemon EMAS survey published [see](#)

EMAS newsletter: [New Issue](#) [Subscribe here](#)

EMAS 2012 year

Figure 18 - 19

Documenti EMAS III

Questa sezione (Figura 20) informa sulla guida EU e sui decreti e decisioni del Parlamento europeo (Figura 21).

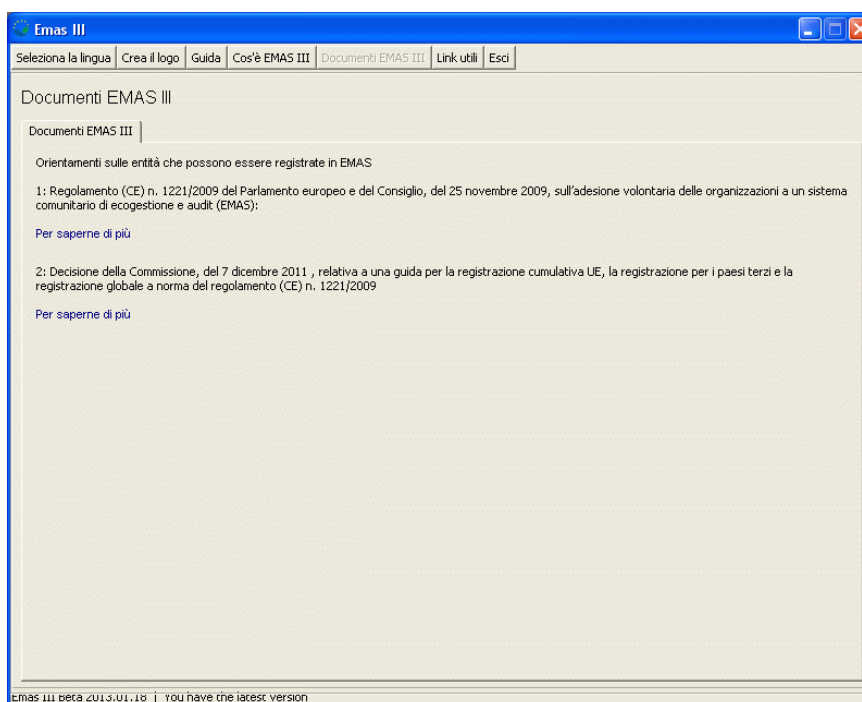


Figura 20

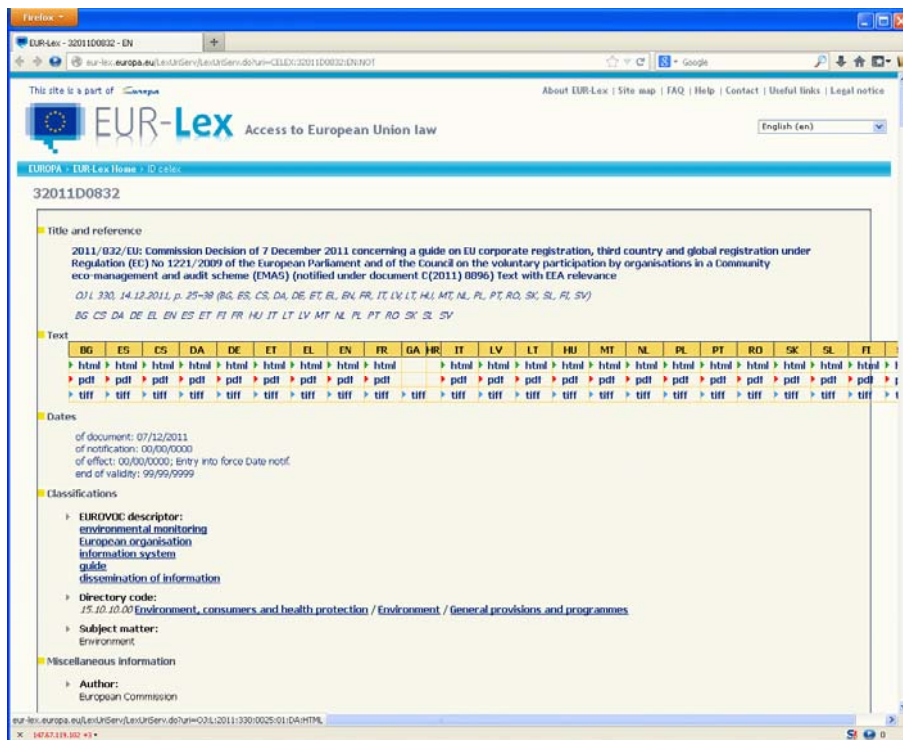


Figura 21

Links utili

Le due schede in questa sezione (Figura 22) offrono dei collegamenti internet ad informazioni più generali su EMAS e su come trovare le istituzioni EMAS locali (Fig. 23)

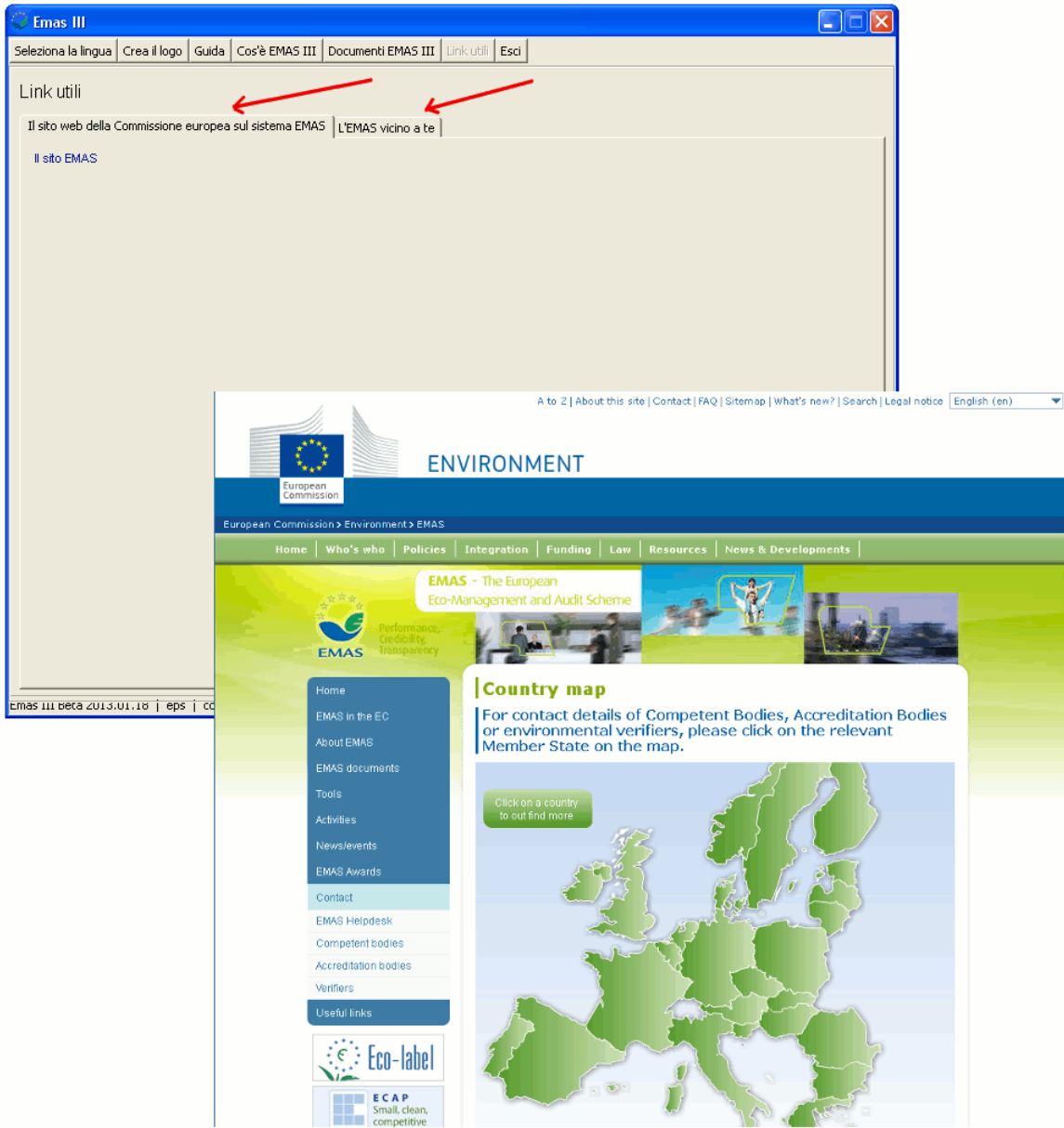


Figure 22 - 23

Uscita dal Programma



Cliccando su questo bottone il programma EMAS Logo Generator si chiuderà.